

ZP.2131.6.2024

## Wyjaśnienia treści Specyfikacji Warunków Zamówienia

**dotyczy: postępowania o udzielenie zamówienia publicznego prowadzonego w trybie podstawowym z możliwością negocjacji, na podstawie art. 275 pkt 2 ustawy z dnia 11 września 2019 roku Prawo zamówień publicznych (t. j. Dz. U. z 2023 r., poz. 1605 ze zmianami), dalej: „ustawa” pn. „Rozbudowa Muzeum Martyrologicznego w Żabikowie”.**

### I

Działając na podstawie art. 284 ust. 1, 2, 6 ustawy Zamawiający przedstawia pytania Wykonawców wraz z odpowiedziami Zamawiającego:

#### **Zestaw pytań nr 7 z dnia 13 maja 2024 roku**

1. W DP – w spisie treści przywołano Analizę akustyczną. W części poświęconej sufitom podwieszanym jest zapis: „zgodnie z załącznikiem z przeprowadzonej analizy akustycznej”, prośba o jego wskazanie. W pomieszczeniu nr 37 (biblioteka) nie doprecyzowano rodzaju sufitu. Proszę o uzupełnienie parametru wymaganej akustyki dla sufitów.

**Odpowiedź:** Analiza akustyczna opublikowana została w załącznikach nr 9.1-9.4 do wyjaśnień treści Specyfikacji z dnia 22 maja 2024 roku\_cz.1 (pytanie nr 1). W bibliotece zastosować takie same kasety jak w sali kinowej, ale dopuszczony ruszt widoczny. Typ kaset porównywalne z Ultima OP. 60 x 60 cm, mineralne, laminowane

Izolacyjność akustyczna 26 dB

redukcja dźwięku - 10 dB

odporność ogniowa Euroklasa A2-s1, d0

2. Przedmiar pomocniczy budowlany poz. 5 i 6 – zebranie humusu  $2100 * 0,3 = 630m^3$ . Ponieważ w kolejnych pozycjach przedmiaru nie uwzględniono wywozu tego urobku proszę o wyjaśnienie czy urobek należy wywieźć z budowy czy pozostawić na miejscu ?

**Odpowiedź:** Urobek w większości będzie należało wywieźć z budowy. Pozostawić tylko do wyrównania terenu. Poziomy istniejące do odtworzenia. Jednocześnie Zamawiający zwraca uwagę, że Przedmiary stanowiące załącznik nr 2 do SWZ stanowią tylko element pomocniczy do sporządzenia oferty obejmującej cenę ryczałtową. Wykonawcy zobowiązani są do wyceny zakresu

robót określonych w Dokumentacji projektowej załączonej do SWZ. Zamawiający wymaga wykonania pełnego zakresu przedmiotu zamówienia opisanego Dokumentacją projektową.

3. Przedmiar pomocniczy budowlany poz. 9 – pozycja dotyczy dowozu nowego kruszywa do zasypania wykopów – przedmiar 416,918m<sup>3</sup>, natomiast w pozycji 10 wskazano zasypanie wykopów w ilości 91,442 m<sup>3</sup> z udziałem 20% nowego kruszywa co oznacza nadwyżkę 416,918 – (91,442\*20%) = 416,918-18,288 = 398,63 m<sup>3</sup> . Proszę o wyjaśnienie w jakim celu pozycja nr 9 została zawyżono o wskazaną ilość ?

**Odpowiedź:** Należy przyjąć wartość z pozycji. 9. Jednocześnie Zamawiający zwraca uwagę, że Przedmiary stanowiące załącznik nr 2 do SWZ stanowią tylko element pomocniczy do sporządzenia oferty obejmującej cenę ryczałtową. Wykonawcy zobowiązani są do wyceny zakresu robót określonych w Dokumentacji projektowej załączonej do SWZ. Zamawiający wymaga wykonania pełnego zakresu przedmiotu zamówienia opisanego Dokumentacją projektową.

4. Przedmiar pomocniczy poz.50 – czy przedmiar dotyczy wszystkich ścian fundamentowych wewnętrznych i zewnętrznych ?

**Odpowiedź:** Pozycja dotyczy wszystkich ścian fundamentowych.

5. Przedmiar pomocniczy budowlany poz. 51 dotyczy ocieplenia gr.10cm

51	KNR 0-23 d.1. 2612-01 4	Ocieplenie ścian przyziemia styrodurem gr. 10 cm.	m <sup>2</sup>		
		214,656	m <sup>2</sup>	214,656	
				<b>RAZEM</b>	<b>214,656</b>

, natomiast w opisie architektury strona 22 widnieje zapis:

Ściany fundamentowe – bloczki betonowe ocieplone styrodurem gr.15,0 cm.

Proszę o wyjaśnienie rozbieżności.

**Odpowiedź:** Należy wykonać ocieplenie ścian poziomu "0" do stropu, styrodurem o grubości 15 cm. Jednocześnie Zamawiający zwraca uwagę, że Przedmiary stanowiące załącznik nr 2 do SWZ stanowią tylko element pomocniczy do sporządzenia oferty obejmującej cenę ryczałtową. Wykonawcy zobowiązani są do wyceny zakresu robót określonych w Dokumentacji projektowej załączonej do SWZ. Zamawiający wymaga wykonania pełnego zakresu przedmiotu zamówienia opisanego Dokumentacją projektową.

6. Przedmiar pomocniczy budowlany poz. 51 dotyczy izolacji zewnętrznych murów fundamentowych i wskazano obmiar 214,656 m<sup>2</sup> czyli taki sam jak w pozycji 50 która dotyczy

prawdopodobnie wszystkich ścian tj. wewnętrznych i zewnętrznych . Proszę o wyjaśnienie czy przedmiar jest prawidłowy ?

**Odpowiedź:** Prawidłowy przedmiar tej pozycji to 133,96 m<sup>2</sup>. grubość ocieplenia zgodnie z dokumentacją projektową. Jednocześnie Zamawiający zwraca uwagę, że Przedmiary stanowiące załącznik nr 2 do SWZ stanowią tylko element pomocniczy do sporządzenia oferty obejmującej cenę ryczałtową. Wykonawcy zobowiązani są do wyceny zakresu robót określonych w Dokumentacji projektowej załączonej do SWZ. Zamawiający wymaga wykonania pełnego zakresu przedmiotu zamówienia opisanego Dokumentacją projektową.

7. Przedmiar pomocniczy poz. 52 – proszę o wyjaśnienie czy izolacje pionowe mają zostać wykonane tylko na ścianach zewnętrznych czy na zewnętrznych i wewnętrznych?

**Odpowiedź:** W wycenie należy przyjąć wszystkie ściany fundamentowe. Jednocześnie Zamawiający zwraca uwagę, że Przedmiary stanowiące załącznik nr 2 do SWZ stanowią tylko element pomocniczy do sporządzenia oferty obejmującej cenę ryczałtową. Wykonawcy zobowiązani są do wyceny zakresu robót określonych w Dokumentacji projektowej załączonej do SWZ. Zamawiający wymaga wykonania pełnego zakresu przedmiotu zamówienia opisanego Dokumentacją projektową.

8. Przedmiar pomocniczy budowlany poz. 55

55	KNR 2-02	Izolacje przeciwwilgociowe dwiema warstwami papy na lepiku na gorąco ław fundament.murowanych z wyrównaniem zaprawą	m <sup>2</sup>		
d.1.	0604-01				
4		268,320	m <sup>2</sup>	268,320	
				<b>RAZEM</b>	<b>268,320</b>

natomiast w opisie architektury str.22:

Izolacja fundamentów – pozioma, na ławach fundamentowych – folia fundamentowa gr.1 mm i pod pierwszą warstwą gazobetonu – folia izolacyjna, izolacja pionowa na ścianach fundamentowych, obustronnie powłoka bitumiczna typu Imberal BES 10B alternatywnie 2 x Dysperbit

Wskazuje się folie izolacyjną – proszę o wyjaśnienie rozbieżności ?

**Odpowiedź:** Izolacje poziome fundamentów, na ławach fundamentowych z pap termozgrzewalnych o cechach:

- papa podkładowa 250 asfaltowa. modyfikowana SBS, na osnowie z włókniny poliestrowej o gramaturze m200 g/m<sup>2</sup> ( 2x)
- grubość 3-4 mm
- miejsca zakładów zabezpieczyć emulsją asfaltowo – kauczukową,

- nie zawierająca rozpuszczalników organicznych - odporna na niskie temperatury do  $-20^{\circ}\text{C}$

Folia izolacyjna pozioma, pod pierwszą warstwę gazobetonu o min cechach:

grubość 0,4 mm

- gramatura min 280 g/m<sup>2</sup>

- odporna na promieniowanie UV

- odporna na kontakt z bitumem

- odporna na niskie temperatury do  $-25^{\circ}\text{C}$

- o cechach zgodnych z normą DIN 16726

#### 9. Przedmiar pomocniczy poz. 62 podano 131 mb nadproży prefabrykowanych,

62	KNR 2-02 d.1. 0126-05 6	Ułożenie nadproży prefabr.	m		
		131,000	m	131,000	
				<b>RAZEM</b>	<b>131,000</b>

natomiast na rys. K2 wskazano :

Belki nadprożowe prefabrykowane, sprężone typ SBN 120, KONBET Poznań  
SBN 120 L=1200nn szt.2

proszę o uzupełnienie rysunków z lokalizacją pozostałej ilości nadproży tj.  $131,00 - 2,40 = 128,60\text{mb}$ .

**Odpowiedź:** W ofercie należy przyjąć ilości wskazane w projekcie konstrukcji budynku. Jednocześnie Zamawiający zwraca uwagę, że Przedmiary stanowiące załącznik nr 2 do SWZ stanowią tylko element pomocniczy do sporządzenia oferty obejmującej cenę ryczałtową. Wykonawcy zobowiązani są do wyceny zakresu robót określonych w Dokumentacji projektowej załączonej do SWZ. Zamawiający wymaga wykonania pełnego zakresu przedmiotu zamówienia opisanego Dokumentacją projektową.

#### 10. Przedmiar pomocniczy poz. 71 podano 129 mb nadproży prefabrykowanych,

71	KNR 2-02 d.1. 0126-05 8	Ułożenie nadproży prefabr.	m		
		129,000	m	129,000	
				<b>RAZEM</b>	<b>129,000</b>

natomiast na rys. K3 wskazano :

Belki nadprożowe prefabrykowane, sprężone typ SBN 120, KONBET Poznań  
-SBN 120 L=1200nn szt.2  
-SBN 120 L=1400nn szt.4  
-SBN 120 L=1300nn szt.12

proszę o uzupełnienie rysunków z lokalizacją pozostałej ilości nadproży tj.  $129,00 - 23,60 = 105,40\text{mb}$ .

**Odpowiedź:** W ofercie należy przyjąć ilości wskazane w projekcie konstrukcji budynku. Jednocześnie Zamawiający zwraca uwagę, że Przedmiary stanowiące załącznik nr 2 do SWZ stanowią tylko element pomocniczy do sporządzenia oferty obejmującej cenę ryczałtową. Wykonawcy zobowiązani są do wyceny zakresu robót określonych w Dokumentacji projektowej

załączonej do SWZ. Zamawiający wymaga wykonania pełnego zakresu przedmiotu zamówienia opisanego Dokumentacją projektową.

11. Przedmiar pomocniczy poz. 124, podano krzesła kinowe:

124	Kalkulacja d.1. własna 11	Krzesła kinowe.	kpl.		
		49,000	kpl.	49,000	
				<b>RAZEM</b>	<b>49,000</b>

proszę o doszczegółowienie, czy mowa jest o profesjonalnych fotelach kinowych (widocznych na wizualizacji), czy też wolnostojących zespolonych krzesłach tapicerowanych. Proszę również o doprecyzowanie w przypadku wyboru foteli, czy mają być modułowe (wspólne oparcia) czy też jednostkowe (autonomiczne).

**Odpowiedź:** Dopuszcza się fotele zespolone po 5 i po 2 szt, Fotele tapicerowane typu kinowego / konferencyjnego, z podłokietnikami , z opuszczanymi blatami.

12. Przedmiar pomocniczy poz. 186, podano stół z basenem

186	Kalkulacja d.1. własna 17	Stół z basenem ze stali nierdzewnej w pom.24 poziom 0	kpl.		
		1,000	kpl.	1,000	
				<b>RAZEM</b>	<b>1,000</b>

Prosimy o doszczegółowienie opisu pozycji. Brak w OT informacji na temat tego stołu. Jest jedynie informacja, że wspomniany stół znajduje się w pracowni konserwatorskiej z magazynem artefaktów.

**Odpowiedź:** Wymagane wyposażenie w magazynie artefaktów ze stali nierdzewnej, kwasoodpornej stół z basenem, stół ze zlewem, umywalka. Stół przyścienny 140 x 70 cm, z basenem jednokomorowym na całą długość stołu, wysokość 85 cm, dopuszczalne obciążenie min 70 kg/m<sup>2</sup> Grubość blachy 10 - 12 mm Stół ze zlewem 210 x 70, wysokość 85 cm, przyścienny

Wymagane wyposażenie

- w sali kinowej: krzesła z podnoszonymi blatami, kabina do tłumaczeń symultanicznych dwustanowiskowa,
- w magazynie artefaktów: stół z basenem, stół ze zlewem, umywalka
- zaplecze biblioteki: regały przesuwne.

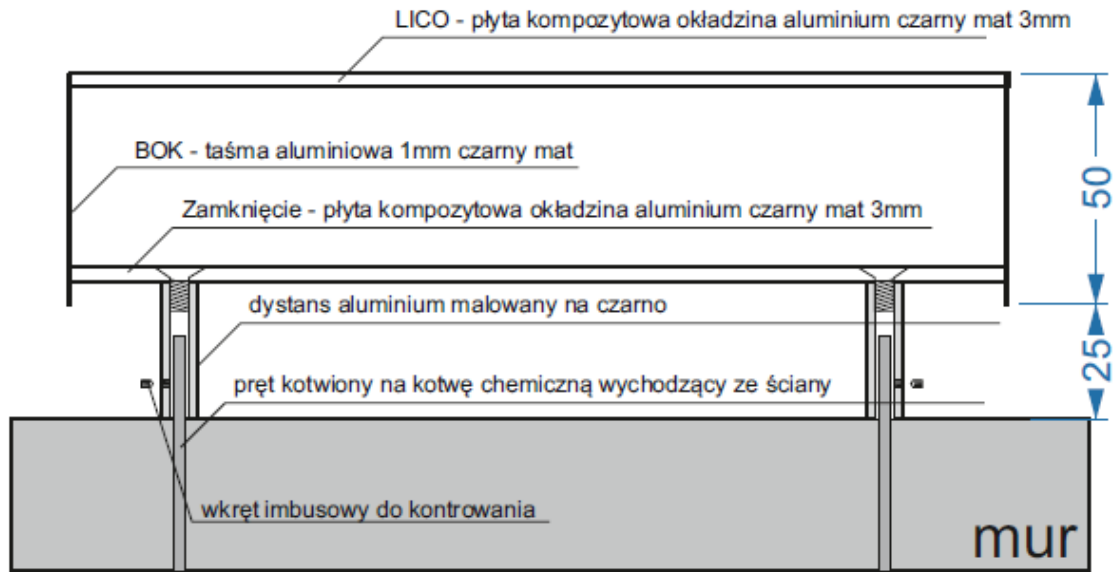
Nie są objęte przedmiotem zamówienia: regały na plakaty, stojaki na rulony, kasety ewakuacyjne, regały na książki w bibliotece, lada recepcyjna i wieszaki w szatni.

13. Przedmiar pomocniczy poz. 181, podano liternictwo (napis nad wejściem):

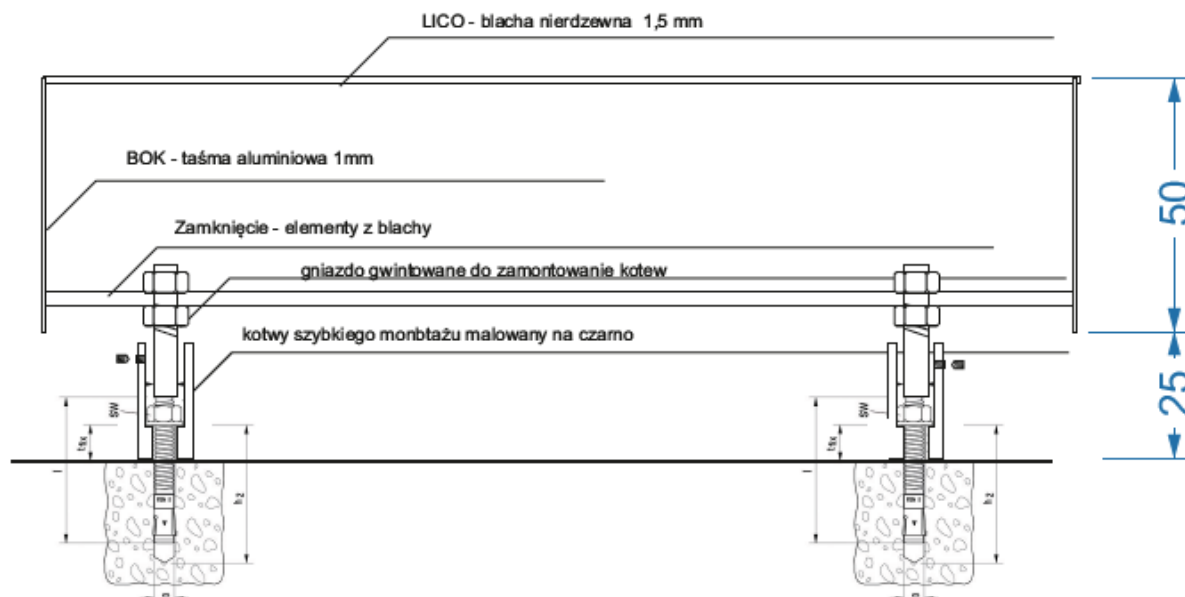
181	Kalkulacja d.1. własna 17	Liternictwo nad wejściem, w cenie uwzględnić koszt rusztowań.	kpl.		
		1,000	kpl.	1,000	
				<b>RAZEM</b>	<b>1,000</b>

Proszę o wybór technologii wykonania, ponieważ traktując literalnie zapisy opisu, zasłaby konieczność obracania literami w trakcie montażu co jest niewykonalne. Poniżej dwa warianty sugerowanej technologii wykonania:

Wariant I



Wariant II



Proszę o informację, czy napis ma posiadać podświetlenie (jeśli tak prosba o uzupełnienie w projekcie branży IE.

**Odpowiedź:** Podany sposób wykonania i montażu liter, w trakcie projektu i obecnie był konsultowany z doświadczonymi wykonawcami liternictwa. Nie ma potrzeby obracania liter. Montaż na wkręty. Wariant II bliższy wymaganej technologii. Technologia wykonania liter jest autorska, dlatego będzie konieczne przedstawienie i zatwierdzenie przykładowej litery przed wykonaniem całego napisu. Konieczne wykonanie szablonów dla określenia lokalizacji wkrętów. Nie przewiduje się podświetlania liter. Wykonawca liternictwa musi posiadać referencje w podobnych realizacjach.

14. Przedmiar pomocniczy poz. 182 – płyty betonowe:

				<b>RAZEM</b>	<b>1,000</b>
182	Kalkulacja	Obudowa ściany na placu z płyty betonowej TH1 na stelażu.	kpl.		
d.1.	własna				
17		1,000	kpl.	1,000	
				<b>RAZEM</b>	<b>1,000</b>

Proszę o potwierdzenie, że jedyna lokalizacja, w której występuje wskazany w przedmiarze komplet jest tożsama z lokalizacją ścianki na schodach na poniższym wycinku wizualizacji:



**Odpowiedź:** Na schodach występuje tylko jedna ścianka, konstrukcja wg zał. Nr 6 (opublikowany w wyjaśnieniach z dnia 20 maja 2024 roku), pokazana na wizualizacji. Druga ściana to mur oporowy.

15. Przedmiar pomocniczy poz. 80 - proszę określić klasę betonu.

**Odpowiedź: Beton C20/25.** Jednocześnie Zamawiający zwraca uwagę, że Przedmiary stanowią załącznik nr 2 do SWZ stanowią tylko element pomocniczy do sporządzenia oferty obejmującej cenę ryczałtową. Wykonawcy zobowiązani są do wyceny zakresu robót określonych w Dokumentacji projektowej załączonej do SWZ. Zamawiający wymaga wykonania pełnego zakresu przedmiotu zamówienia opisanego Dokumentacją projektową.

16. Przedmiar pomocniczy poz. 97 – proszę o wskazanie typu , funkcji rodzaju wymaganego punktu asekuracji ?

#### **8.5 Punkty bezpieczeństwa.**

Na dachu zamontować systemowe punkty bezpieczeństwa mocowane do konstrukcji dachu.

Wskazana opis jest niewystarczający do wyceny.

**Odpowiedź:** Wymagane stałe punkty bezpieczeństwa typu FLAT, zgodne z norma EN795 i CEN/TS16415. Gniazda mocowane do stropu lub do attyki. Wymagany projekt rozmieszczenia gniazd. Wyposażenie typu liny, szelki, uprząże poza zakresem zamówienia.

17. W związku z zapisem w dokumentacji dotyczącym fasad szklanych i zastosowania szkła o podwyższonej izolacji akustycznej :



## 7. IZOLACYJNOŚĆ AKUSTYCZNA.

Z uwagi na lokalizację budynku muzeum w w strefie ograniczonego użytkowania lotniska wojskowego Poznań - Krzesiny wszystkie zastosowane materiały na przegrody zewnętrzne takie jak ściany, dach, okna, drzwi, muszą charakteryzować się zwiększoną izolacyjnością akustyczną.

proszę o podanie konkretnego parametru jaki należy osiągnąć?

**Odpowiedź:** Pakiety trzyszybowe, zbudowane w oparciu o asymetrię, szyby o różnej grubości, elastyczne połączenia, wypełnienie pakietu szlachetnym gazem tłumiącym. Izolacyjność akustyczna na poziomie RW 50 dB.

18. Projekt nie określa rodzaju z jakiego mają być wykonane ościeżnice dla drzwi płytowych. Czy ościeżnice mają być stałe czy regulowane?

**Odpowiedź:** Należy zastosować ościeżnice regulowane.

19. Projekt nie określa materiału ościeżnic, czy mają być drewniane czy metalowe?

**Odpowiedź:** Drewniane lub z wykończeniem drewnopodobnym.

20. Dla ościeżnic regulowanych w proszę o wykaz grubości muru dla poszczególnych drzwi.

**Odpowiedź:** Zamawiający udostępnia załącznik nr 11 do wyjaśnień.

21. Dla drzwi Pp6,Pp10,Pp11 oraz D5,D6,D7 należy zastosować ościeżnicę z panelem podwyższającym. Czy panel ma być jednostronny czy dwustronny? Proszę o podanie wysokości panelu?

**Odpowiedź:** Panel podwyższający do 3,10 m, jednostronny, od strony holu.

22. Drzwi D7 wygłuszające zgodnie z zestawieniem stolarki/ Proszę o podanie parametru izolacyjności akustycznej wyrażonej w dB?

**Odpowiedź:** Drzwi D7 charakteryzują się wysoką izolacyjnością akustyczną na poziomie RW 42 - 50, dodatkowo wysoka odpornością na uszkodzenia mechaniczne, zarysowania i wypaczenia.

23. Czy dla drzwi ewakuacyjnych przewiduje się okucia antypaniczne?

**Odpowiedź:** Tak. Dla drzwi ewakuacyjnych przewiduje się okucia antypaniczne.

24. Czy dla drzwi p.poż, dwuskrzydłowych należy przewidzieć samozamykacze z kontrolą kolejności zamykania (RKZ)?

**Odpowiedź:** Tak. Dla drzwi p.poż, dwuskrzydłowych należy przewidzieć samozamykacze z kontrolą kolejności zamykania (RKZ).

25. Czy dla drzwi należy przewidzieć odbojniki?

**Odpowiedź:** Tak. Dla drzwi należy przewidzieć odbojniki.

26. Czy dopuszcza się zastosowanie odbojników w samozamykaczu?

**Odpowiedź:** Tak. Zamawiający dopuszcza rozwiązanie, o którym mowa w pytaniu.

27. Na zestawieniu stolarki pojawia się informacja: jesion. Proszę o potwierdzenie że informacja dotyczy wzoru okleiny ?

**Odpowiedź:** Tak, jest to proponowany rodzaj drewna lub wzór okleiny.

28. Czy okleina jesionowa ma zostać wykonana w standardzie imitacji czy natura ?

**Odpowiedź:** Okleina naturalna.

29. Proszę określić rodzaj wypełnienie stolarki płytowej tj. płyta otworowana czy plaster miodu?

**Odpowiedź:** W budynku zaprojektowano drzwi pełne.

30. Drzwi biurowe należy wykonać jako bezprzylgowe? Proszę o określenie rozwiązania dla wszystkich drzwi.

**Odpowiedź:** Drzwi bezprzylgowe są wymagane w przestrzeniach eksponowanych, przy holach i korytarzach.

31. Proszę o wskazanie sposobu prowadzenia dla bramy segmentowej?

**Odpowiedź:** Drzwi montowane za otworem. Prowadzenie skośne, dalej poziome pod stropem.

32. Czy brama segmentowa ma być otwierana ręcznie czy poprzez napęd?

**Odpowiedź:** Przewiduje się otwieranie sterowane z możliwością awaryjnego otwierania mechanicznego.

33. Opis architektura str. 22:

W pomieszczeniach sanitarnych dodatkowa izolacja przeciwwodna na posadzkach w postaci folii łazienkowej lub dwóch warstw papy na lepiku wywiniętej na ściany na wysokość 15,0 cm . Ściany sanitariatów wykończone  
Zakresu opisanego nie ujęto w pomocniczym przedmiarze – proszę o podanie ilości m2 na jakiej przewidzieć folię „łazienkową” ?

**Odpowiedź:** W sanitariatach izolacja z 2 x papy na lepiku w ilości -125,0 m<sup>2</sup>. Obowiązują ilości wynikające z rysunków. Przedmiar ma charakter orientacyjny. Sanitariaty, pom. porządkowe i część mokra magazynu artefaktów.

W umywalniach z natryskiem izolacja z folii w płynie.

34. Świetlik dachowy N2 o odporności EI60 – na terenie RP i UE nie ma w sprzedaży certyfikowanego produktu spełniającego zakładane wymagania . Maksymalna odporność jaką można osiągnąć dla szkła montowanego w świetlikach dachowych wynosi E30 – proszę o wskazanie rozwiązania zamiennego .

**Odpowiedź:** Świetliki dachowe w klasie NRO z wyjątkiem świetlika w łączniku - wymagana klasa EI 30 . Podana odpowiedź aktualnie skonsultowana z rzeczoznawcą ds ochrony p.poż.

35. Przedmiar pomocniczy poz. 167 – portal wejściowy , opis w architekturze str.26:

### **8.9 Portal**

W ścianie południowej nad wejściem głównym i w ścianie bocznej, zachodniej, nad przeszkleniami parteru zaprojektowano portal z obu końców zakończony pionowymi filarami.

Długość portalu 23,0 m ( ściana południowa) + 15,0 m ( ściana zachodnia), filary szerokości 49 cm i wysokości 3,20 m.

Wysięg portalu z pilastrami 1,25 m.

Portal wsparty na konstrukcji wspornikowej stalowej i murowanych filarach bocznych.

Portal wykończony płytami elewacyjnymi typu swiss pearl o grubosci 8 mm, mocowanymi na systemowej podkonstrukcji z drewnianych listew impregnowanych i podkładkach trapezowych. Montowanie wg wytycznych producenta.

Ocieplenie murowanych filarów wełną mineralną twardą grubości 5,0 m.

Portal góra wykończony blachą płaską łączoną na rąb stojący, w wykonaniu tradycyjnym, na podkładzie z płyt OSB gr. min 18 mm i izolacji papowej wodochronnej. Pod oknami dodatkowe obróbki blacharskie..

Proszę o uzupełnienie dokumentacji o:

- rysunki umożliwiające wycenę i wykonanie portalu ,
- zestawienie stali,
- powierzchnie okładziny swiss perl.

**Odpowiedź:** Portal wg rysunków 19AW oraz 50K i 51K. Zestawienie stali na rysunku 51K.

Powierzchnia okładziny typu swiss perl -87,0 m<sup>2</sup> . Obmiar orientacyjny, Nadrzędny rysunek i obmiary z natury.

36. Przedmiar pomocniczy poz. 108 : proszę wskazać rodzaj / kolor konglomeratu, grubość płyty i głębokość.

**Odpowiedź:** Płyty konglomeratu o grubości 30 mm. Parapety wewnętrzne zaokrąglone, wpuszczone na szerokości okna po 4 cm z boków i 5 cm poza lico ściany, głębokość 22 cm . Blaty w sanitariatach 13, 15, 22, 24 szer. 40 cm z drewna impregnowanego i powlekanego przeciwwigociowo, blaty pogrubione dodatkowym pistwą do 8,0 cm, dopuszcza się wykonanie z konglomeratu gr.40 mm z pogrubieniem optycznym do 6 cm. Długości blatów 4 x 250, Dobór na etapie realizacji – zgodnie z § 14 PPU.

37. Przedmiar pomocniczy poz. 121 i poz. 138 , rys. 20AW i 22AW – brak podziału na rodzaje płytek – proszę o rozgraniczenie powierzchni w przedmiarze lub na rysunkach architektury wg opisu str. 27:

Wykończenie posadzek .

W salach ekspozycyjnych parteru – holach wystawowych, w salach spotkań zaprojektowano ogrzewanie podłogowe.

Powierzchnie eksponowane na parterze – hol, punk informacyjny, szatnia i łącznik wykończone będą płytami wielkoformatowego spieku kwarcowego o powierzchni imitującej kamień, płyty rektyfikowane 120 x 120 cm gr.20 mm, wykończenie antypoślizgowe, trudnościeralne. Płytki klejone na całej powierzchni na warstwie samopoziomującej. Fugi epoksydowe gr. 8 mm.

Cokoły, wykończone jak posadzki, gr.2,0 cm wys. 15,0 cm wpuszczony w ścianę zlicowany z powierzchnią tynku.

**Odpowiedź:** W holu głównym, po, nr 1, 2, 4, 5, po sprawdzeniu aktualnej dostępności oraz po konsultacji z Inwestorem, dopuszczono wykończenie posadzki holu płytami marmurowymi 60 x 60 cm, gr. 2 cm, dobór w trakcie realizacji – zgodnie z § 14 PPU. Cokoły marmurowe wys. 15 cm, wpuszczone w ścianę, zlicowane z tynkiem. Pozostałe posadzki wykończone wg zestawień na rys. nr 2AW i 3AW. Nie był wykonany projekt wnętrza, dlatego szczegółowy dobór płytek i wykładzin będzie w trakcie realizacji – zgodnie z § 14 PPU. Wymagane cechy i klasy materiałów wykończeniowych podano.

38. W związku opisem wykończenia posadzek jak w pytaniu powyższym przewiduje się inny rodzaj płytek do pozostałych pomieszczeń – jeżeli tak to proszę podać parametry tych płytek.

**Odpowiedź:** Płytki gresowe podłogowe w ciągach komunikacyjnych, w holach i w wybranych pomieszczeniach (poza sanitariatami) o podwyższonym standardzie, dekorowane (np. imitacja kamienia naturalnego), rektyfikowane, antypoślizgowe z powierzchnią naturalną lub satynową, np. Cersanit, Opoczno, Nowa Gala, Paradyż, Imola lub równoważne. Wymagana klasa płytek podłogowych: nasiąkliwość gr. I lub IIa, ścieralność kl. 5, antypoślizgowość min. R10. Wymiary płytek wg opisu i rysunków.

2. Terakota na posadzkach w łazienkach - szkliona: nasiąkliwość gr. I, ścieralność min.kl. 3, antypoślizgowość min.R10. Wymiary płytek wg rysunków.

39. Przedmiar pomocniczy poz. 186:

186	Kalkulacja d.1. własna 17	Stół z basenem ze stali nierdzewnej w pom.24 poziom 0	kpl.		
		1,000	kpl.	1,000	
				<b>RAZEM</b>	<b>1,000</b>

proszę o detal , funkcje , technologię i rysunki umożliwiające wycenę wskazanej pozycji.

**Odpowiedź:** Wyposażenie części laboratoryjnej magazynu artefaktów:

1.Stół przyścienny z basenem, jednokomorowy, głęboki, ze stali nierdzewnej, o wymiarach 180 x 70 cm, wys. 85 cm, dopuszczalne obciążenie min 70 kg/m2.

2. W tym samym pomieszczeniu stół ze zlewem 210 x 70, wysokość 85 cm, przyścienny, w blacie ze stali nierdzewnej.

Oba urządzenia powinny być jednego producenta, o jednakowej stylistyce.

Grubość blachy 10 - 12 mm

3. umywalka.

40. Proszę o potwierdzenie że stojaki na plakaty oraz regały z szufladą na plakaty nie są objęte zamówieniem. Jeżeli należy wycenić proszę o podanie danych technicznych i rysunków umożliwiających wycenę.

**Odpowiedź:** Podane elementy wyposażenia nie są objęte przedmiotem zamówienia.

41. Przedmiar pomocniczy poz. 638

638	Kalkulacja d.3. własna 4	Naprawa istniejącej nawierzchni asfaltowej	kpl.		
		1,000	kpl.	1,000	
				<b>RAZEM</b>	<b>1,000</b>

Proszę o inwentaryzację przekroju istniejącej nawierzchni.

**Odpowiedź:** Nawierzchnia w około 80 % do zachowania. Miejsca uszkodzone do wycięcia i odtworzenia, wówczas można zinwentaryzować starą nawierzchnię.

42. Przedmiar pomocniczy poz. 638 – proszę o uzupełnienie opisu o zakres i technologię naprawy jaki ująć w ofercie.

**Odpowiedź:** Odpowiedź w wyjaśnieniach treści SWZ opublikowanych 17 maja 2024 roku (zestaw 8, pozycja 22 i 23).

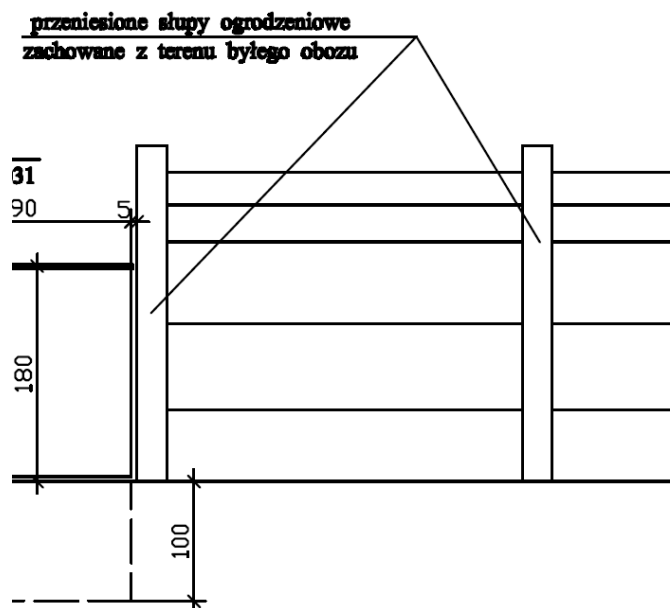
43. Przedmiar pomocniczy poz. 638 – proszę o wskazanie ilości m2 nawierzchni podlegającej naprawie.

**Odpowiedź:** Odpowiedź w wyjaśnieniach treści SWZ opublikowanych 17 maja 2024 roku (zestaw 8, pozycja 22 i 23).

44. Przeliczenie pomocnicze poz. 198 – proszę o detal elementów ogrodzenia.

1.18	<b>Ogrodzenie</b>			
198	KNR 2-25	Ogrodzenia z prefabrykowanych elementów żelbetonowych wraz z drutem kolczastym	m <sup>2</sup>	
d.1.	0308-01			
18	analogia			
		266,000	m <sup>2</sup>	266,000
			<b>RAZEM</b>	<b>266,000</b>

Na rys. 52AW wskazano ogólnikowo zarys ogrodzenia, w OT również jest informacja o nawiązaniu do ogrodzeń z czasów wojny.



Ogrodzenie będzie wykonywane na indywidualne zamówienie, dlatego zasadnym jest opracowanie szczegółu.

**Odpowiedź:** Przewiduje się wykorzystanie słupów starych z przewidzianych do zdemontowania ogrodzeń wewnętrznych. Drut kolczasty na wysokości co ~15 cm. Słupy co około 3,8 - 4,0 m. Dodatkowo siatka pleciona do wysokości 100 cm i dodatkowe ukośne druty pomiędzy terenem a wysokością 1,0 m. Należy odtworzyć wygląd zachowanych ogrodzeń.

#### Zestaw pytań nr 7 z dnia 13 maja 2024 roku

Zwracamy się Zamawiającego z wnioskiem o wydłużenie terminu składania ofert do dnia 24.05.2024r. z uwagi na szereg kwestii wymagających informacji uzupełniających w trybie udzielenia wyjaśnień do opisu przedmiotu zamówienia. Ponadto pomimo należytej staranności w opracowywaniu oferty, termin ogłoszenia zbiegł się tzw. długim weekendem i większość firm wznowiła pracę po 6.05.2024 co uniemożliwiło sprawne pozyskanie ofert od poddostawców i producentów wyrobów budowlanych.

#### Zestaw pytań nr 8 z dnia 13 maja 2024 roku

5. Zwracamy się z uprzejmą prośbą o przełożenie terminu składania ofert o okres 10 dni tj. na dzień 27.05.2024r. Zamawiający oczywiście wyznaczył termin mieszczący się w wymaganiach przepisów Ustawy PZP jednak ten czas na przygotowanie oferty jest nieadekwatny do stopnia złożoności, wielobranżowości oraz szerokiego zakresu robót. Wyznaczenie właściwych granic czasowych na przygotowanie oferty leży również w interesie Zamawiającego, ponieważ zapewnia możliwość rzetelnego oszacowania wszystkich elementów cenotwórczych i pozwala na przewidzenie lub wręcz zminimalizowanie wielu ryzyk związanych z realizacją zadania.

### **Zestaw pytań nr 9 z dnia 13 maja 2024 roku**

41. W związku z licznymi nieścisłościami w dokumentacji projektowej oraz koniecznością uwzględniania przez dostawców i podwykonawców otrzymanych od Państwa odpowiedzi prosimy o przesunięcie terminu składania ofert o minimum 2 tygodnie od czasu otrzymania odpowiedzi.

**Odpowiedź:** Zamawiający udzielił odpowiedzi na wnioski Wykonawców o wyjaśnienie treści Specyfikacji Warunków Zamówienia, które wpłynęły w terminie przewidzianym art. 284 ust. 2 ustawy. Tym samym Zamawiający wyczerpał procedurę wyjaśniania treści SWZ i utrzymuje termin składania oraz otwarcia ofert wyznaczony na dzień 29 maja 2024 roku.

## **II**

Zamawiający wprowadza sprostowanie do odpowiedzi nr 16 i 20 wyjaśnień treści Specyfikacji Warunków Zamówienia, opublikowanych 17 maja 2024 roku.

*16. Prosimy o wyjaśnienie o jakiej grubości należy wykonać parapety wewnętrzne z konglomeratu – brak danych w dokumentacji projektowej.*

*Odpowiedź: Parapety wewnętrzne z konglomeratu o grubości 40 mm, zaokrąglone, wpuszczone na szerokości okna po 4 cm z boków i 5 cm poza lico ściany.*

*20. Prosimy o informację, czy blaty umywalkowe w pomieszczeniach sanitarnych można wykonać z płyt HPL na stelażu (w nawiązaniu do projektowanych ścianek HPL)?*

*Odpowiedź: Blaty w łazienkach wykonane z płyt konglomeratu o grubości 38-40 mm. Szerokość blatu wg rysunków + 60 mm na zakotwienie w ścianie, głębokość blatów 650 mm + 30 mm na zakotwienie w ścianie. Optyczne poszerzenie brzegu blatu przez podklejenie dodatkowego paska płyty. Kolor blatu zostanie ustalony przez zamawiającego. W blacie wykonane otwory na przeprowadzenie instalacji wodociągowej. Umywalki nabladowe zaopatrzone w syfony ozdobne owalne chromowane.*

**Sprostowanie Zamawiającego: W przypadku niedostępności na rynku konglomeratu o grubości 40 mm należy przyjąć konglomerat o grubości najbardziej zbliżonej do 40 mm czyli np. 30 mm.**

Wyjaśnienia treść Specyfikacji są wiążące dla Wykonawców z chwilą ich publikacji.

/-/ dr Anna Ziółkowska

Dyrektor